

Minim+ LED

Gebrauchsanweisung

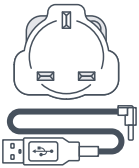
Willkommen zu Ihrem neuen Minim+ Monitor

Er bietet eine tolle Möglichkeit zu lernen, weniger Strom zu verbrauchen und Geld bei Ihrer Stromrechnung zu sparen. Platzieren Sie Ihren Minim+ Monitor dort, wo er gut abzulesen ist, um Ihren Stromverbrauch zu kontrollieren. Sie werden schon bald sehen, wie einfache Änderungen wie das Ausschalten des Lichts oder das Kochen mit weniger Wasser den Stromverbrauch reduzieren können.

Weitere Hilfe zu Ihrem Minim+ Monitor erhalten Sie unter www.geotogether.com/support/products/minim

Und denken Sie daran: weniger Strom zu verbrauchen bedeutet mehr Geld zu sparen und hilft außerdem dabei, die CO₂-Bilanz Ihres Hauses zu reduzieren.

Lieferumfang...



Netzteil

Das Netzteil wird in zwei leicht zu montierenden Einzelteilen geliefert, die bei richtiger Montage fest einrasten. Es versorgt den Monitor und den Transmitter direkt mit Netzstrom



Monitor

Der Monitor zeigt Ihren Energieverbrauch in Echtzeit an. Der Monitor wird mit Netzstrom betrieben



Sensor

Mit dem mitgelieferten Klett-Klebeband bringen Sie den Sensor am Ausgang Imp/kWh auf dem Stromzähler an, um die verbrauchte Energie zu messen.



Transmitter

Der Transmitter ist batteriebetrieben und sendet die vom Sensor gemessene Energie kabellos an den Monitor.

Inbetriebnahme Ihres Minim+ Monitors



Signalstärke

Zeigt die Signalstärke des Transmitters an.

Batterieanzeige

Blinkt, wenn die Batterieleistung im Transmitter niedrig ist.

Verbrauchsanzeige

Zeigt den aktuellen Stromverbrauch in kW an.

Währung

Zeigt die Kosten für die Energie, die in der ausgewählten Währung verbraucht wird (£, €, kr oder ein allgemeines Symbol).

Tarif

Zeigt an, ob Sie sich auf der untersten, mittleren oder höchsten Stufe Ihrer Tarifraten befinden.

Temperatur

Zeigt Ihnen die Temperatur des Raums an, in dem Ihr Monitor platziert ist

Obere Ziffern

Zeigt den aktuellen Stromverbrauch in Kosten, CO2 oder kW an.

Untere Ziffern

Zeigt die Summe der verbrauchten Energie oder das Budget für den ausgewählten Zeitraum an.

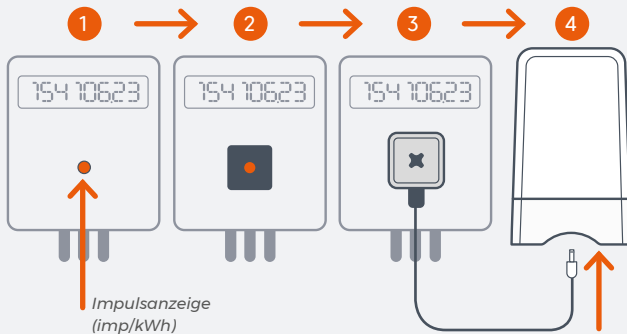
Budget-Balken

Zeigt an, ob Sie voraussichtlich über oder unter dem Budget für den Zeitraum landen werden.

4 einfache Schritte zur Installation

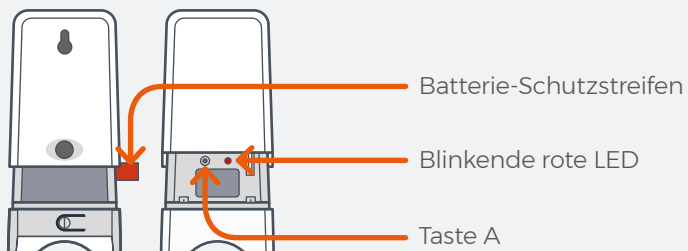
1. Befestigen des Sensors

1. Suchen Sie die Impulsausgabe auf dem Stromzähler.
2. Kleben Sie den quadratischen Klettverschluss um die Impulsausgabe auf dem Stromzähler.
3. Setzen Sie den LED-Sensor auf den Klettverschluss auf Stromzähler und achten Sie darauf, dass das Geo-Logo zu Ihnen zeigt.
4. Stecken Sie das andere Ende des LED-Kabels an der Unterseite des Transmitters ein.



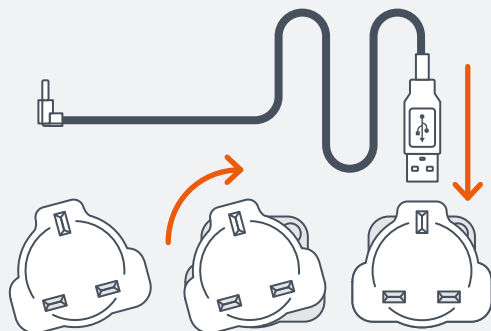
2. Aktivieren des Transmitters

Öffnen Sie den Transmitter, indem Sie die Taste auf der Rückseite drücken und die äußere Abdeckung entfernen. Entfernen Sie das Batteriefach. Die rote Kontrolllampe blinkt und zeigt an, dass das Gerät arbeitet.



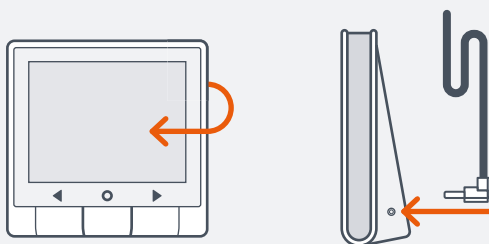
3. Montieren des Netzteils

Setzen Sie die Klemmen auf die Stifte des Netzteils und drehen Sie es im Uhrzeigersinn. Sie hören ein leichtes Klicken, wenn das Netzteil korrekt einrastet.



4. Einstecken des Steckers und Anschließen des Monitors

Stecken Sie den Stecker in eine Steckdose und schließen Sie das schwarze Netzkabel am Monitor an. Der Monitor leuchtet auf und fordert Sie auf, Sie das korrekte Jahr, den Monat, Tag und die Uhrzeit einzugeben. Verwenden Sie die Tasten ◀ und ▶, um die Werte zu ändern, und die Taste ○ zum Speichern.



Jetzt ist Ihr Monitor einsatzbereit. Sie können den Monitor jetzt für Ihren speziellen Tarif und Ihr Budget einstellen. Lesen Sie dazu auch die häufig gestellten Fragen, um Hilfe zu bekommen.

Navigation und Einstellungen

Linke und rechte Tasten

Verwenden Sie die Tasten ◀ und ▶, um unterschiedliche Zeiträume aufzurufen. Sie sehen den Verbrauch für heute, gestern, diese Woche, letzte Woche, diesen Monat und den letzten Monat.

Mittlere Taste ○

Um die Einheiten zu ändern, drücken Sie die Taste ○ zum Anzeigen von Strom und Energie als Kosten, CO₂ oder kW. Ein weiteres Drücken der Taste ○ zeigt ihr Budget für den ausgewählten Zeitraum bei den unteren Ziffern an.

Einstellungen

Rufen Sie das Einstellungsmenü durch Drücken der Taste ○ auf. Verwenden Sie die Tasten ◀ und ▶ zum Navigieren zu den gewünschten Einstellungen und drücken Sie die Taste ○ zum Bestätigen. Wenn eine Einstellung blinkt, kann sie mit Hilfe der Tasten ◀ und ▶ geändert und durch Drücken der Taste ○ gespeichert werden.

Einstellung	Was bedeutet dies?	Welche Optionen gibt es?
BUDGET	Ihr Budget sind Ihre monatlichen Ausgaben für Strom (z. B. Ihr Lastschriftbetrag) und wird für den Balken Budget verwendet.	Bitte setzen Sie hierfür Ihre eigenen Ausgaben ein. Die Standardeinstellung ändert sich, je nachdem, welche Währung eingestellt ist.
WÄHRUNG	Sie können die Währung für Budget und Tarif auswählen.	Die Standardeinstellung ist £ (Pfund), € (Euro), kr (Kronen), oder es kann ein allgemeines Währungssymbol gewählt werden.
TARIF	Sie haben einen oder mehrere Stromtarife, die dem Monitor mitteilen, wie die Kosten berechnet werden.	Sie können bis zu drei Tarife und einen Grundpreis eingeben. Die Standardeinstellung ändert sich, je nachdem, welche Währung eingestellt ist.
DATUM + UHRZEIT	Sie können das Datum und die Uhrzeit einstellen.	Sie können das Jahr, den Monat, Tag und die Uhrzeit ändern..
HINTERGRUND- BELEUCHTUNG	Ihr Monitor ist immer an, Sie können jedoch ändern, wann die Hintergrundbeleuchtung des Monitors leuchten soll.	Standardmäßig ist die Hintergrundbeleuchtung immer an. Sie können jedoch festlegen, dass die Hintergrundbeleuchtung zeitgesteuert wird.
LED-SENSOR	Wählen Sie den passenden Wert für die Einstellung der Impulse pro Kilowattstunde für Ihren Stromzähler.	Standardmäßig sind dies 1.000 Imp/kWh.

Häufig gestellte Fragen

Wie stelle ich den Tarif auf meinem Monitor ein?

Im Einstellungsmenü wählen Sie die Option TARIF. Sie können bis zu drei Tarife und einen Grundpreis einstellen. Verwenden Sie die Tasten ◀ und ▶, um die Werte zu ändern, und die Taste ○ zum Speichern. Sie können bis zu zwei unterschiedliche Tarife für die verschiedenen Tageszeiten einstellen: Sie finden diese auf Ihrer Stromrechnung oder können Ihren Energieversorger kontaktieren.

Wie stelle ich mein Budget ein?

Im Einstellungsmenü wählen Sie die Option BUDGET. Sie geben Ihre monatlichen Ausgaben mit den Tasten ◀ und ▶ ein, mit der Taste ○ speichern Sie.

Wie schalte ich die Hintergrundbeleuchtung aus?

Im Einstellungsmenü wählen Sie die Option HINTERGRUNDBELEUCHTUNG. Sie können entweder IMMER AN oder ZEITGESTEUERT wählen (durch Drücken der Tasten ◀ und ▶). Wenn Sie ZEITGESTEUERT auswählen, können Sie die Zeit festlegen, zu der die Hintergrundbeleuchtung ein- (DISP AN) und ausgeschaltet (DISP AUS) werden soll.

Die Signalstärke wird nicht angezeigt, und auch die Verbrauchsanzeige ist nicht sichtbar.

In einigen Fällen kann es notwendig sein, das Display näher an den Transmitter zu bewegen. Wenn dies nicht funktioniert, müssen Transmitter und Display möglicherweise erneut gekoppelt werden. Weiter unten finden Sie weitere Informationen.

Wie kann ich die Währung ändern?

Im Einstellungsmenü wählen Sie die Option WÄHRUNG. Verwenden Sie die Tasten ◀ und ▶, um den Wert der Währung zu ändern und ○ zum Speichern. Dadurch werden die Tarif- und Budgeteinstellungen geändert; denken Sie also daran, diese anschließend zu überprüfen.

Wie lange hält die Batterie des Transmitters?

Die Batterie hält bis zu zwei Jahre. Wenn die Batterieanzeige blinkt, ersetzen Sie die drei 1,5-V-AA-Alkaline/LR6-Batterien im Transmitter.

Mein Monitor liegt unter oder über den Ergebnissen.

Überprüfen Sie die Einstellung LED-SENSOR im Menü um sicherzustellen, dass die Einstellung zu Ihrem Messgerät passt. Die meisten Messgeräte liefern 1.000 Impulse pro Kilowattstunde, aber dies ist nicht immer der Fall.

Verwenden Sie die Tasten ◀ und ▶ um den Wert des Sensors zu ändern, und ○, um sie zu speichern

Wie kopple ich den Transmitter erneut mit dem Display?

Um den Kopplungsmodus auf dem Display aufzurufen, halten Sie die Tasten ◀ und ▶ 3 Sekunden lang gleichzeitig gedrückt. Beim nächsten Bildschirm halten Sie die mittlere Taste 3 Sekunden lang gedrückt, bis auf dem Display „Koppeln?“ erscheint. Das Display ist nun bereit zum Koppeln mit dem Transmitter.

Entfernen Sie die Abdeckung von Ihrem Transmitter, dann halten Sie die Taste zum Koppeln gedrückt (neben der roten LED), bis die rote LED leuchtet. Beim Loslassen der Taste blinkt die LED, wenn sich der Transmitter mit dem Display koppelt. Auf Ihrem Display sollte jetzt „LED Gekoppelt“ stehen. Drücken Sie eine beliebige Taste, um zum Hauptbildschirm zurückzukehren.

Sicherheitshinweis

Bitte beachten Sie diese einfachen Vorsichtsmaßnahmen bei der Verwendung dieser Produkte. Ein sicherer Betrieb ist nicht gewährleistet, wenn die Sicherheitshinweise des Herstellers nicht beachtet werden.



Halten Sie die Produkte fern von Wasser und anderen Flüssigkeiten. Trennen Sie die Produkte vor der Reinigung von der Stromversorgung (nur mit einem weichen, trockenen Tuch reinigen). Wenden Sie sich bitte an Ihren Lieferanten, wenn eine der Komponenten beschädigt oder defekt sein sollte.



Ihre Produkte sind für die Verwendung in Innenräumen und in Privathaushalten konzipiert.



Zum Schutz der Umwelt müssen die Produkte und die zugehörigen Batterien am Ende der Nutzungsdauer sicher entsorgt werden.



Diese Produkte sind CE-geprüft.



Diese Produkte erfüllen die RoHS-Richtlinien.



Der Messgeräte-Transmitter ist doppelt isoliert.

Technische Daten

Minim+

Dieses Produkt ist für die Verwendung in Innenräumen und in Privathaushalten konzipiert. Es ist nicht geeignet für den Einsatz im Freien.

Versorgungsspannung:
240Vac, 50Hz

Betriebsspannung:
5Vdc (display) and 3 x AA
Alkaline-Batterien (transmitter)

Betriebsleistung:
< 0.6W

Betriebstemperatur:
0 to 40°C

Luftfeuchtigkeit bei Betrieb:
0 bis 85% nicht kondensierend

Manufacturer:

Green Energy Options Ltd.
3 St. Mary's Court, Main Street,
Hardwick, Cambridge
CB23 7QS, UK

Die CE-Konformitätserklärung für dieses Produkt erhalten Sie hier:
<https://www.geotogether.com/cedoc>

